

ΚΥΡΙΑΚΗ 15 ΔΕΚΕΜΒΡΙΟΥ 2013

Α δημιουργία διατηρήσιμης ανταγωνιστικής περιφερειακής οικονομίας με βιώσιμες θέσεις εργασίας και κοινωνική συνοχή». Σε αυτό το μήνυμα συνοψίζεται το αναπτυξιακό όραμα της Περιφέρειας Δυτικής Μακεδονίας, όπως το παρουσιάζει ο περιφερειάρχης Γιώργος Δακίς σε συνέντευξή του στην «κυριακάτικη δημοκρατία». Επίσης, ο κ. Δακίς παραθέτει τις προτεραιότητες της περιφερειακής Αρχής για την ανάπτυξη του τόπου, οι οποίες συνίστανται στη διεύρυνση του ενεργειακού χαρακτήρα της Περιφέρειας, με την έλευση και του αγωγού φυσικού αερίου TAP, στην ανάπτυξη της αγροτικής οικονομίας, στην τόνωση και τη στήριξη της επιχειρηματικότητας, στην ανάδειξη της περιοχής σε ανταγωνιστικό τουριστικό προορισμό, με έμφαση τόσο στον χειμερινό όσο και στον εναλλακτικό τουρισμό.

Με την ανεργία σε ύψη ρεκόρ στη Δυτική Μακεδονία, πώς νομίζετε ότι μπορεί να επιτευχθεί η αντιμετώπιση της; Τι κάνει γι' αυτό η Περιφέρεια;

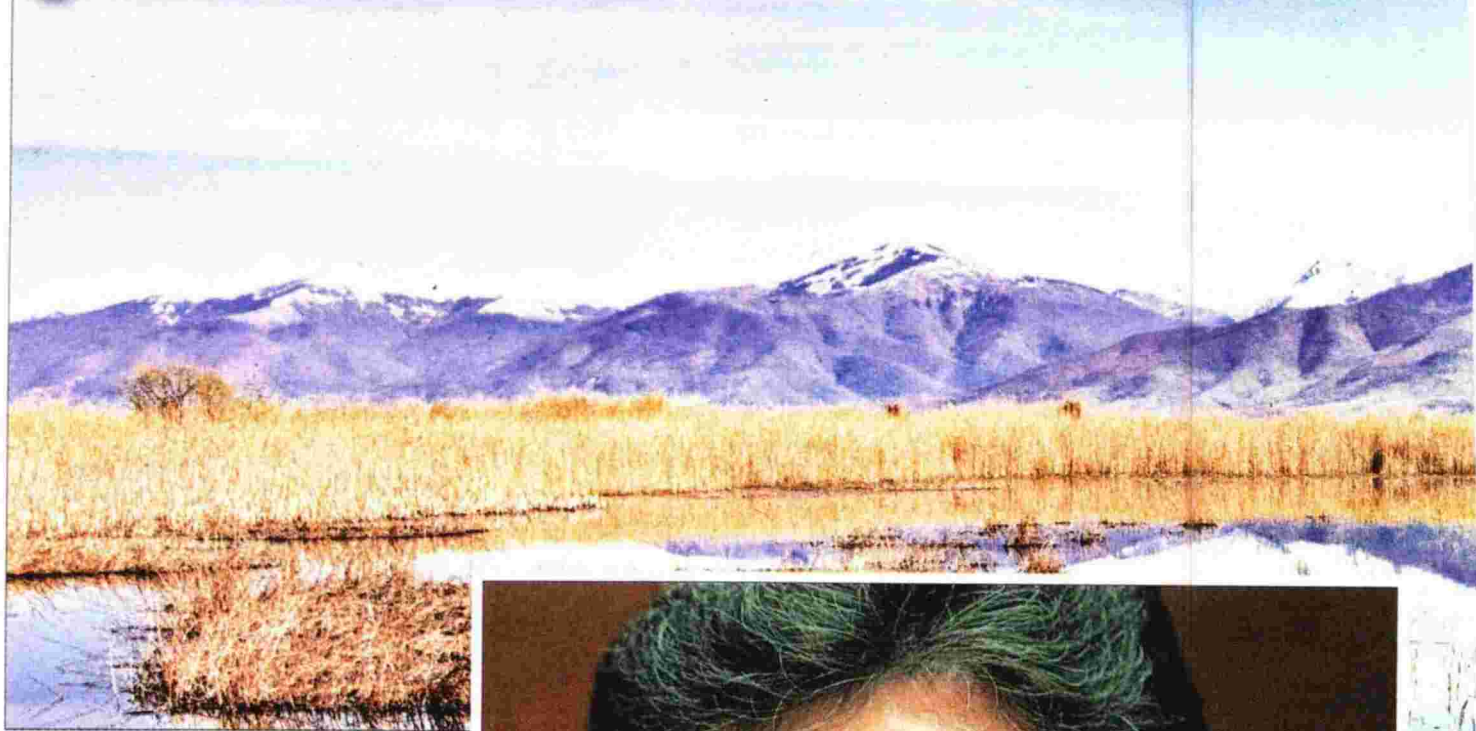
Το πρόβλημα της ανεργίας έχει πάρει όντως εφιαλτικές διαστάσεις για τη Δυτική Μακεδονία. Σύμφωνα με τα πρόσφατα στοιχεία της Ευρωπαϊκής Στατιστικής Υπηρεσίας (Eurostat), η Περιφέρειά μας παρουσιάζει το υψηλότερο ποσοστό ανεργίας, 72,5%, στις ηλικίες 15-24 ετών. Ειδικότερα, στη Δυτική Μακεδονία καταγράφεται το υψηλότερο ποσοστό ανεργίας σε εθνικό επίπεδο και το πέμπτο μεγαλύτερο ποσοστό στην Ευρώπη των 27. Η δε ανεργία μεταξύ των γυναικών καταγράφει το δεύτερο μεγαλύτερο ποσοστό μεταξύ των χωρών της Ευρωπαϊκής Ένωσης.

Λαμβάνοντας υπόψη τις πολύ αρνητικές αυτές εξελίξεις, απέστειλα στις 6 Ιουνίου 2013 επιστολή προς τον αρμόδιο υπουργό Εργασίας, Κοινωνικής Ασφάλισης και Πρόνοιας, προκειμένου να αναζητήσουμε από κοινού ρεαλιστικούς τρόπους και αποτελεσματικές πρακτικές αντιμετώπισης της ανεργίας στην Περιφέρειά μας, κυρίως μέσω της αξιοποίησης κοινοτικών κονδυλίων και της δρομολόγησης ευρωπαϊκών στοχευμένων πρωτοβουλιών. Παράλληλα, με πρόσφατη επιστολή προς τον ίδιο υπουργό, ζήτησα τη συμμετοχή της Δυτικής Μακεδονίας στην πιλοτική εφαρμογή του προγράμματος που αφορά το Ελάχιστο Εγγυημένο Εισόδημα, όπως προβλέπεται στον ν. 4093/2012. Το Ελάχιστο Εγγυημένο Εισόδημα συνιστά εισοδηματική ενίσχυση σε άτομα και οικογένειες που διαβιώνουν σε συνθήκες φτώχειας, και λειτουργεί συμπληρωματικά με τις εκάστοτε πολιτικές καταπολέμησης της ανέχειας και του κοινωνικού αποκλεισμού.

Επιπλέον, δρομολογήσαμε σε περιφερειακό επίπεδο τα Τοπικά Σχέδια Απασχόλησης (ΤΟΠΣΑ) καθώς και τις Τοπικές Δράσεις Κοινωνικής Ενταξης για Ευάλωτες Ομάδες (ΤΟΠΕΚΟ), τα οποία προσφέρουν μια ανάσα στο πρόβλημα της απασχόλησης, αλλά σαφώς δεν επαρκούν για να δώσουν μια ικανοποιητική λύση για μεγάλη ομάδα ανέργων.

Ουσιαστική αντιμετώπιση της ανεργίας θα επέλθει μόνο από την αύξηση των ιδιωτικών επενδύσεων στους παραγωγικούς

Βιώσιμες θέσεις εργασίας με κοινωνική συνοχή



Ο περιφερειάρχης Δυτικής Μακεδονίας Γ. Δακίς παρουσιάζει το όραμα και τις προτεραιότητες για την ανάπτυξη του τόπου

τομείς στους οποίους η Δυτική Μακεδονία διαθέτει το πλεονέκτημα της ανταγωνιστικότητας. Οι περιφερειακές διοικήσεις μπορούν να βοηθήσουν και να συνεισφέρουν στη διαμόρφωση ενός ελκυστικού επενδυτικού περιβάλλοντος και βασικών υποδομών. Ως εκεί όμως. Η αποτελεσματική αντιμετώπιση της ανεργίας είναι πρωτίστως υπόθεση της εκάστοτε Κεντρικής Κυβέρνησης. Οι περιφερειακές Αρχές μπορούν να δράσουν υποστηρικτικά, αλλά στερούνται και των οικονομικών πόρων και των θεσμικών αρμοδιοτήτων.

Διαπιστώνετε κάποια σηράδια ανάκαμψης της τοπικής οικονομίας;

Δυστυχώς ουδείς μπορεί να ισχυριστεί ότι υπάρχουν ευδιάκριτα και απτά σημάδια ανάκαμψης της οικονομίας σε περιφερειακό επίπεδο. Να μην ξεχνάμε ότι η Δυτική Μακεδονία, η μοναδική αμιγώς ηπειρωτική Περιφέρεια της χώρας και χωρίς πρόσβαση σε θάλασσα, εξ αντικειμένου δεν αποτελεί ανταγωνιστικό θερινό τουριστικό προορισμό. Αυτό σημαίνει ότι η Περιφέρειά μας δεν είχε τη δυνατότητα να ωφεληθεί άμεσα από τη θεαματική αύξηση της τουριστικής κίνησης της φετινής περιόδου, να μειώσει έστω εποχικά την ανεργία και να αυξήσει τα τοπικά εισοδήματα. Ακόμη και η πρόσκαιρη δυνατότητα απα-



Ο περιφερειάρχης Δυτικής Μακεδονίας Γιώργος Δακίς

σχόλησης ή συμπλήρωσης των οικογενειακών εισοδημάτων, που προσφέρει ο τουρισμός σε όλες τις Περιφέρειες της χώρας, για τη Δυτική Μακεδονία δεν αποτέλεσε ευκαιρία.

Από την άλλη πλευρά, βεβαίως υπάρχουν στην Περιφέρειά μας τοπικοί θύλακες έντονης οικονομικής δραστηριότητας, κυρίως σε παραδοσιακούς παραγωγικούς τομείς, αλλά στο σύνολό τους δεν επαρκούν προκειμένου να αντιστρα-

φούν οι συνθήκες ύφεσης. Για παράδειγμα, υπάρχει αυξημένο επενδυτικό ενδιαφέρον στον τομέα της εκτροφής γουνοφόρων ζώων, μια δραστηριότητα που αυξάνεται με πολύ υψηλούς ρυθμούς. Μέσα στα επόμενα χρόνια τα γουνοφόρα ζώα αναπαραγωγής αναμένεται να ξεπεράσουν τα 600.000, δημιουργώντας έναν ισχυρό οικονομικό κλάδο σε περιφερειακό επίπεδο, με καθαρά εξωστρεφή χαρακτηριστήρια για την εθνική οικονομία.



Η έλευση του αγωγού TAP, πέρα από τα οφέλη κατά τη φάση κατασκευής, διαμορφώνει ένα νέο περιβάλλον αναφορικά με την ανταγωνιστικότητα των επιχειρήσεων μεταποίησης

Δεδομένου όμως ότι οι πολύ σημαντικές αυτές δραστηριότητες είναι κυρίως μικρές οικογενειακές επιχειρήσεις και αδυνατούν να διαμορφώσουν οικονομίες κλίμακας, η γενικότερη κατάσταση δεν εμφανίζει σημάδια ανάκαμψης.

Σε ποιους τομείς μπορεί να στηριχτεί η ανάπτυξη της περιοχής;

Κυρίαρχη αναπτυξιακή προτεραιότητα αποτελεί η διατήρηση και πρωτίστως η διεύρυνση του ενεργειακού χαρακτήρα της Περιφέρειας. Η έλευση του αγωγού TAP, πέρα από τα οφέλη κατά τη φάση κατασκευής, διαμορφώνει ένα νέο περιβάλλον αναφορικά με την ανταγωνιστικότητα των επιχειρήσεων μεταποίησης, παροχής υπηρεσιών αλλά και της αντιμετώπισης της ενεργειακής ένδειας που ταλανίζει την ευρύτερη περιοχή.

Η δεύτερη προτεραιότητα στοχεύει στην ανάπτυξη της αγροτικής οικονομίας, με έμφαση σε δραστηριότητες όπως οι βιολογικές καλλιέργειες και η παραγωγή ποιοτικών και αναγνωρίσιμων προϊόντων. Στην κατεύθυνση αυτή εκπονήθηκε ήδη το επιχειρησιακό σχέδιο αγροτικής ανάπτυξης με την επωνυμία «καλάθι αγροτικών προϊόντων Δυτικής Μακεδονίας», τέθηκε σε δημόσια διαβούλευση και βρίσκεται σε διαδικασία υλοποίησης.

Τρίτη προτεραιότητα αποτελεί η ανάδειξη της Περιφέρειας Δυτικής Μακεδονίας σε ανταγωνιστικό τουριστικό προορισμό, με έμφαση τόσο στον χειμερινό τουρισμό όσο και στον εναλλακτικό τουρισμό σε όλες τις μορφές του.

Η τέταρτη προτεραιότητα αφορά την τόνωση και τη στήριξη της επιχειρηματικότητας. Για παράδειγμα, η εκτροπή γουνοφόρων ζώων, στην οποία αναφέρ-

θηκα πιο πάνω, αναδεικνύεται σε σημαντικό πόλο μερικής έστω αποκλιμάκωσης των συνεπειών της κρίσης στην τοπική οικονομία. Σύμφωνα με τα στοιχεία της Ελληνικής Στατιστικής Αρχής, τα γουνοδέσματα κατατάσσονται στα 15 σημαντικότερα ελληνικά εξαγωγίμα προϊόντα.

Θα ήθελα επιπλέον να επισημάνω ότι, σύμφωνα με τον Παγκόσμιο Οργανισμό Εμπορίου, η Ελλάδα διατρέχεται από έναν εκ των τριών μεγαλύτερων διππειρωτικών εμπορικών διαδρόμων παγκοσμίως και μάλιστα με ιδιαίτερα αυξητικές τάσεις. Στην προοπτική αυτή η Δυτική Μακεδονία θα μπορούσε να παίξει έναν σημαντικό ρόλο τόσο ως κέντρο διαμετακόμισης όσο και ως εμπορευματική πύλη από και προς τη νοτιοανατολική Ευρώπη.

Ποια είναι τα μεγάλα έργα που κατά τη γνώμη σας είναι δυνατόν να δώσουν αναπτυξιακή πνοή στον τόπο;

Χωρίς δεύτερη σκέψη, η έλευση του αγωγού φυσικού αερίου TAP και η κατασκευή της νέας λιγνιτικής μονάδας Πτολεμαΐδα 5 αποτελούν τα κυρίαρχα μεγάλα έργα στην περιοχή μας για τα επόμενα χρόνια. Τόσο η κατασκευή του αγωγού φυσικού αερίου όσο και η νέα λιγνιτική μονάδα θα δώσουν σημαντικές ευκαιρίες απασχόλησης στο τεχνικό και το εργατικό δυναμικό της περιοχής. Παράλληλα, θα πυροδοτήσουν σε μεγάλο βαθμό την εμπλοκή δεκάδων επιχειρήσεων της περιοχής σε τομείς που σχετίζονται άμεσα ή έμμεσα με τις κατασκευαστικές και όχι μόνο ανάγκες των έρ-

γων αυτών. Η ποσοτικοποίηση της θετικής επίδρασης των μεγάλων αυτών έργων έχει ήδη παρουσιαστεί από σχετικές μελέτες.

Σε μικρότερο επίπεδο, βέβαια, υπάρχουν και έργα περιφερειακής κλίμακας, που επίσης θα συνεισφέρουν στη γενικότερη αναπτυξιακή προσπάθεια. Αναφέρω, για παράδειγμα, στο φράγμα Νεστορίου στην Καστοριά, στο μεγαλύτερο αναπτυξιακό έργο που κατασκευάζεται αυτή τη στιγμή στην περιοχή, το οποίο θα δώσει τη δυνατότητα άρδευσης σε 72.000 στρέμματα.

Παράλληλα, ιδιαίτερη βαρύτητα δίνουμε στην ολοκλήρωση του κάθετου οδικού άξονα Κοζάνη - Φλώρινα - Νίκη, ο οποίος ανήκει στο Διευρωπαϊκό Οδικό Δίκτυο και αποτελεί τμήμα του Δέκατου Πανευρωπαϊκού Διαδρόμου. Με τον τρόπο αυτόν αίρεται η σχετική δυσκολία προσπελασιμότητας μεγάλου μέρους της Περιφέρειας, με ό,τι θετικό αυτό συνεπάγεται στην κατεύθυνση της αξιοποίησης του τουριστικού αποθέματος αλλά και της διευκόλυνσης των εμπορικών συναλλαγών.

Ποιες είναι οι προτεραιότητες της περιφερειακής Αρχής για τους επόμενους μήνες;

Αποτελεί ευθύνη της αιρετής Περιφέρειας Δυτικής Μακεδονίας να διαμορφωθούν οι κατάλληλες συνθήκες ώστε τα συγκριτικά πλεονεκτήματα της περιοχής να αξιοποιηθούν με τον αποτελεσματικότερο δυνατό τρόπο. Σημαντικό εργαλείο στην προσπάθεια αυτή αποτελούν τα χρηματοδοτικά μέσα της επόμενης Προγραμματικής Πε-

ριόδου 2014-2020. Η νέα Προγραμματική Περίοδος αναμένεται να αποτελέσει το βασικό και ενδεχομένως μοναδικό αναπτυξιακό εργαλείο για τα επόμενα χρόνια. Η ευθύνη όλων μας για ένα διαφορετικό μοντέλο ανάπτυξης, για καινοτόμες επιλογές και για αποδοτική χρήση των οικονομικών πόρων είναι περισσότερο από βαριά. Οι ανάγκες των καιρών απαιτούν σαφή στόχευση, άριστο σχεδιασμό, ακρίβεια και διαφάνεια στην υλοποίηση.

Η ολοκλήρωση των υποδομών προσπελασιμότητας, περιβάλλοντος, παιδείας, πολιτισμού και υγείας - πρόνοι-ας αποτέλεσε βασική προτεραιότητα του Επιχειρησιακού Προγράμματός μας της περιόδου 2007-2013. Λαμβάνοντας υπόψη τις τρέχουσες οικονομικές παραμέτρους, καθώς και τις προτεραιότητες που τίθενται σε εθνικό και ευρωπαϊκό επίπεδο (Στρατηγική «Ευρώπη 2020»), γίνεται κατανοητό ότι η Δυτική Μακεδονία χρειάζεται ένα νέο αναπτυξιακό πρότυπο, προσανατολισμένο σε βιώσιμες επενδύσεις, βασισμένες στις νέες τεχνολογίες και την καινοτομία, που θα αξιοποιούν το σύνολο των συγκριτικών πλεονεκτημάτων της περιοχής.

Αυτών δεδομένων, το αναπτυξιακό όραμα της Περιφέρειας Δυτικής Μακεδονίας για τη νέα Προγραμματική Περίοδο 2014-2020 αποτυπώνεται συνοπτικά στο μήνυμα: «Δημιουργία μιας διατηρήσιμης ανταγωνιστικής περιφερειακής οικονομίας με βιώσιμες θέσεις εργασίας και κοινωνική συνοχή». Κυρίαρχες επιλογές στην κατεύθυνση αυτή αποτελούν η στήριξη της ανταγωνιστικής επιχειρηματικότητας με έμφαση στην κλαδική και τη χωροθετημένη εξειδίκευση, στην ποιότητα και στον εξαγωγικό προσανατολισμό, καθώς επίσης η διασφάλιση της κοινωνικής συνοχής και η καταπολέμηση της φτώχειας.

Σε αυτή τη γενικά δύσκολη φάση οι πολίτες της Δυτικής Μακεδονίας μπορούν να ελπίζουν σε καλύτερο αύριο;

Η κλιμάκωση της οικονομικής κρίσης και η παρατεταμένη ύφεση έχουν φέρει την κοινωνία στα όρια της. Οι όποιες θετικές εξελίξεις που σχετίζονται με τη δημοσιονομική προσαρμογή σε εθνικό επίπεδο δυστυχώς δεν έχουν μεταφραστεί ακόμη σε απτά οφέλη για τον μέσο Έλληνα πολίτη. Από την άλλη πλευρά, σαφώς και δεν αποτελούν λύση τα ευκολόγια, οι ανέξοδες υποσχέσεις και η προσκόλληση στις αδιέξοδες επιλογές του παρελθόντος. Ο δρόμος θα είναι και μακρύς και δύσκολος.

Από τη μεριά μας, από τη μεριά της αιρετής Περιφέρειας Δυτικής Μακεδονίας, προσπαθούμε να εκμεταλλευτούμε κάθε δυνατότητα αξιοποίησης εθνικών ή κοινοτικών πόρων προκειμένου να αμβλύνουμε την ανεργία στην περιοχή μας και, παράλληλα, σχεδιάζουμε την επόμενη Προγραμματική Περίοδο με τρόπο ώστε να έχει τη μέγιστη δυνατή θετική επίδραση στην απασχόληση, στην εξειδίκευση και την επιχειρηματικότητα. Πάνω απ' όλα όμως εμμένουμε στη στήριξη της κοινωνικής συνοχής και στο ισχυρό απόθεμα κοινωνικής αλληλεγγύης των Δυτικομακεδόνων.